

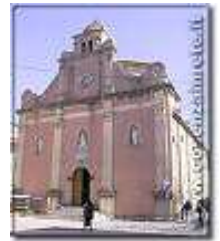


Agriturismo



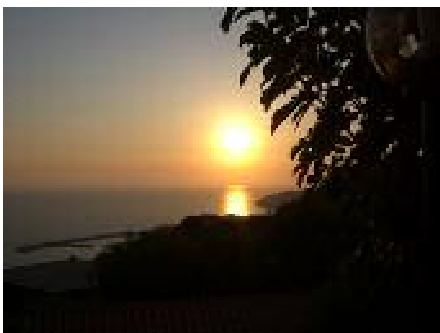
L'AGRITURISMO SANTA LUCIA è al centro di numerose località, possibili mete di brevi escursioni. Oltre Cetraro (3 km), sono interessanti

dal punto di vista artistico San Marco Argentano (25 km), città normanna con la Torre ed i resti importanti dell'Abbazia Cistercense de La Matina.



dal punto di vista religioso Paola (20 km) ed il Santuario di San Francesco

dal punto di vista paesaggistico l'Isola di Dino e Maratea (80 km) o la zona boscosa di Fagnano (20 km), con i due laghetti.



Di seguito si propongono degli itinerari significativi per una più completa conoscenza della Calabria.



Itinerari turistici

Strada dei Saperi del Medio Tirreno Cosentino





Itinerario delle Terme Luigiane

Mare da favola, **benefiche sorgenti termali** e paesi che conservano tracce di un passato carico di importanti significati storici: il nostro itinerario ci conduce a esplorare una parte del territorio cosentino, a partire dai piccoli centri del Comune di **Acquappesa** fino ad arrivare all'altopiano della Sila, in cui, tra bacini lacustri e una natura incontaminata, il turista potrà ritagliarsi un angolo di pace, mettendo per un momento in disparte lo stress e la frenesia dei ritmi quotidiani. Il punto di forza di queste terre è rappresentato dalle **Terme Luigiane**, antichissima stazione di cura citata già da Plinio il Vecchio (I secolo d.C.) e utilizzata a fini terapeutici fin dal Medioevo, le cui **acque sulfuree** sono idonee a trattare una vastissima gamma di patologie. In questi luoghi la stagione estiva offre non solo la possibilità di godersi un salutare riposo, ma anche di partecipare o assistere ad alcuni eventi interessanti, come "Modamare" a Cetraro, in luglio, o il premio di ecologia "Luigiano d'oro", che si svolge alle Terme Luigiane in settembre.



Itinerari turistici

Strada dei Sapori del
Medio Tirreno Cosentino





Itinerario delle Terme Luigiane

Prima di abbandonarci ai rilassanti trattamenti termali degli stabilimenti delle **Terme Luigiane**, facciamo un'escursione nei territori immediatamente a nord della famosa stazione di cura.



Il nostro itinerario parte da **San Marco Argentano**, situato a circa 50 chilometri da Cosenza, posizionato su una collina ad est della catena costiera paolana, che lo divide dal Mar Tirreno. Il suo vasto territorio raggiunge ad oriente la valle del Crati e a occidente è attraversato dal fiume Follone. È sede vescovile fin dall'epoca dei Normanni e possiede importanti monumenti, quali la torre, la Cattedrale, la Chiesa della Riforma e l'Abbazia della Matina.



Itinerari turistici

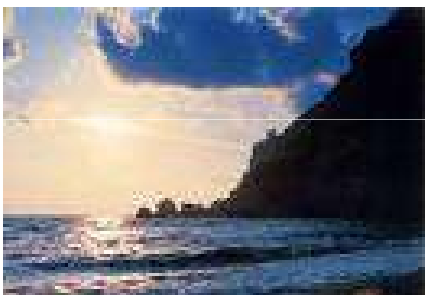
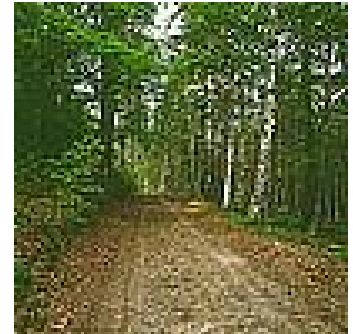
Strada dei Sapori del
Medio Tirreno Cosentino





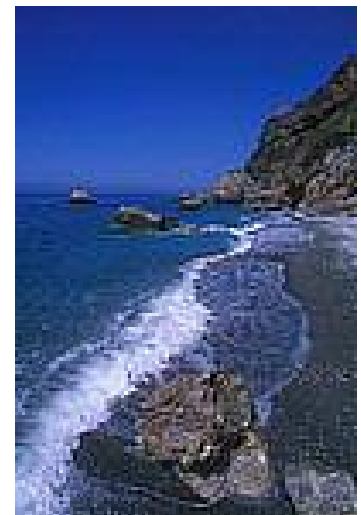
Itinerario delle Terme Luigiane

Lasciato questo delizioso paese ci muoviamo in direzione **Fagnano Castello**, cittadina situata vicino al monte Caloria, sull'ultimo pendio della catena costiera tirrenica, prima che questa cominci a degradare in verdi colline verso la valle del Crati.



Nel parco del monte Caloria, vicino al faggeto, si trovano piccoli laghi alimentati da fonti boschive in cui vegetano caratteristiche piante acquatiche, che certamente valgono una visita.

In tarda mattinata, dall'entroterra ci spostiamo verso la costa tirrenica, e in particolare in direzione dell'antico borgo marinaro di **Cetraro**, centro con una storia millenaria, appartenuto per sette secoli a partire dal 1086 all'Abbazia di Montecassino.



Itinerari turistici

Strada dei Saperi del
Medio Tirreno Cosentino





Itinerario delle Terme Luigiane

Il paese è ideale per un gustoso pranzo a base di prodotti tipici: qui la specialità tipica è costituita dalla "rosamarina" (neonata di pesce azzurro), gustosissima leccornia molto ricercata dai turisti che, soprattutto d'estate, affollano Cetraro.



Dopo aver pranzato ed esserci goduti il mare di Cetraro, ci spostiamo a sud per qualche chilometro e



raggiungiamo **Acquappesa** che, per la limpidezza delle sue acque marine, il colore variopinto dei boschi e la purezza dell'aria, è stata definita oasi di serenità e rappresenta una meta irrinunciabile per coloro che desiderano godere di una parentesi di vero relax e di genuino riposo.



Itinerari turistici

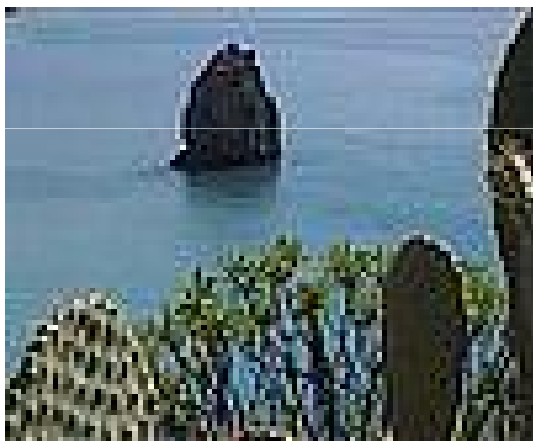
Strada dei Saperi del
Medio Tirreno Cosentino





Itinerario delle Terme Luigiane

Il paese è adagiato sopra un declivio naturale e si inerpica tra caratteristiche stradine e viuzze che lo rendono molto interessante anche dal punto di vista architettonico.



Per godere di una meravigliosa vista panoramica è consigliabile recarsi nella imponente piazza Regina Elena che, in quanto affacciata sul mare, consente ai turisti di ammirare spettacolari tramonti sull'acqua e di odorare gli inebrianti profumi della vegetazione circostante.

Vicinissimo al centro di Acquappesa sorge poi la frazione di **Intavolata**, piccola entità arroccata su un promontorio, molto conosciuta per i suoi murales e per le sue limpide acque marine, rese di colori particolari grazie alle affascinanti scogliere che vi si affacciano.



Itinerari turistici





Itinerario delle Terme Luigiane

Dopo questa "scorpacciata" di mare e di natura, lasciamo Acquappesa e Intavolata per recarci nella vicina **Guardia Piemontese**, cittadina nota nella zona a causa della sua storia:



qui e in altri paesi circostanti, infatti, a partire dal Trecento vi fu una massiccia immigrazione di valdesi provenienti da Lombardia e Piemonte, che nel 1561 subirono una sanguinosa persecuzione ad opera della Chiesa romana.



Dopo questo tragico episodio, Guardia Piemontese fu l'unica, tra le colonie valdesi in Calabria, a sopravvivere. Ancora oggi si trovano, riconoscibili dallo stile e dall'architettura di certe chiese e monumenti, nonché dai costumi tradizionali sfoggiati in alcune particolari occasioni, le testimonianze delle vicende storiche di quegli anni.



Itinerari turistici





Agriturismo

La Sila

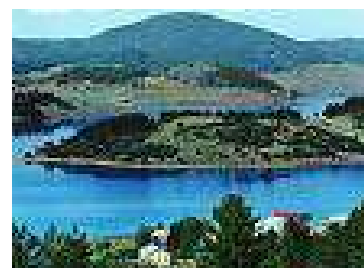
È l'altipiano più noto ed esteso d'Italia meridionale, si sviluppa su una quota media 1400 m s.l.m. con vette che raggiungono quasi 2000 m (Botte Donato).



Numerosi sono i laghi: il Cecita, l'Arvo, l'Ampollino ed altri minori.



I centri più importanti per le vacanze, sia estive che invernali, sono Camigliatello a 75 km e Lorica a 90 km.



In fine San Giovanni in Fiore (95 km) è da visitare per il ricco artigianato dei tessuti e per l'Abbazia Florense (1220) dell'Abate Gioacchino "di spirito profetico dotato" (Dante).



Itinerari turistici

Strada dei Saperi del Medio Tirreno Cosentino





Agriturismo

Itinerario Bizantino

Interessante per le tracce del periodo del monachesimo orientale (VI-VIII sec.). Se ne hanno le testimonianze:

architettoniche

con il Battistero di Santa Severina (125 km) e la Cattolica di Stilo (210 km);



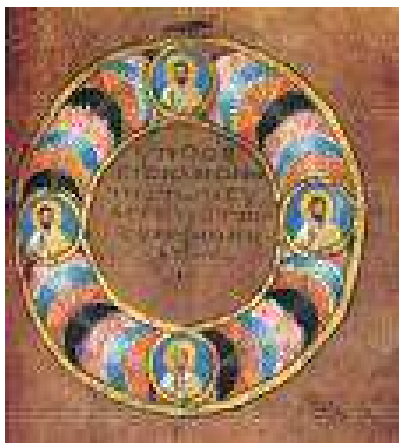
pittoriche

con gli affreschi di Sotterra di Paola (12 km),



musive

a San Demetrio Corone (45 km)



letterarie

a Rossano (75 km) con il Codice Purpureo, il Vangelo di S. Marco e S. Matteo, prezioso libro con 188 fogli e 15 miniature di pergamena rossa con caratteri in oro ed argento.



Itinerari turistici

Strada dei Saperi del
Medio Tirreno Cosentino





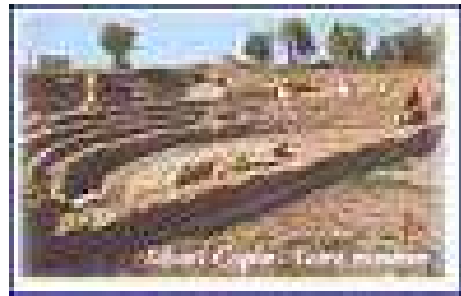
Agriturismo

Itinerario della Magna Grecia

2.500 anni fa erano Città fiorenti: Sibari, Crotona, Locri, ricche di civiltà;

oggi se ne ammira lo scenario archeologico:

a Sibari (53 km) gli scavi imponenti di Parco del Cavallo;



in riva al mare a Crotona (145 km) la colonna di Hera Lacinia;



immersi in secolari uliveti, a Squillace (105 km), la Roccelletta e l'anfiteatro.



I musei sono ricchi di testimonianze di arti raffinatissime: per tutte "le pinakes" di Locri (185 km) ed i Bronzi di Riace nel Museo di Reggio Calabria (198 km).



Itinerari turistici

Strada dei Sapori del Medio Tirreno Cosentino





Itinerario delle etnie

Il segno di popoli giunti in Calabria per diverse vicende si coglie:

per gli Albanesi, a Lungro (64 km), loro capitale in Italia e sede del Vescovo Eparca di rito "greco-ortodosso" ,



per i Valdesi, a Guardia Piemontese (Terme Luigiane), dove si parla e si studia un dialetto gallo-provenzale "occitano" e si indossano i costumi tradizionali della Valle d'Angrogna;

per i Grecanici, a Galliciano, Condofuri, Bova (RC), (230 km). In questi paesi si conserva ancora oggi l'idioma ellenico; il glottologo Rolfs, definì "tesoro di vita" il loro "nobile linguaggio" .



Itinerari turistici

Strada dei Sapori del Medio Tirreno Cosentino

